

第67期中間報告書

2020年4月1日から2020年9月30日まで



BE INNOVATION!

Information &
Communications

Mobility

Environment &
Energy

Medical &
Healthcare

証券コード 6971

京セラ株式会社

社 是

敬天愛人

〈敬天愛人〉

常に公明正大 謙虚な心で 仕事にあたり
天を敬い 人を愛し 仕事を愛し 会社を愛し 国を愛する心

経営理念

全従業員の物心両面の幸福を追求すると同時に、
人類、社会の進歩発展に貢献すること。

経営思想

社会との共生。世界との共生。自然との共生。
共に生きる(LIVING TOGETHER)ことをすべての
企業活動の基本に置き、豊かな調和をめざす。



名誉会長

穂盛 和夫

心をベースに経営する

京セラは、資金も信用も実績もない小さな町工場から出発しました。頼れるものは、なけなしの技術と信じあえる仲間だけでした。会社の発展のために一人ひとりが精一杯努力する、経営者も命をかけてみんなの信頼にこたえる、働く仲間のそのような心信じ、私利私欲のためではない、社員みんなが本当にこの会社で働いてよかったと思う、素晴らしい会社でありたいと考えてやってきたのが京セラの経営です。

人の心はうつろいやすく変わりやすいものといわれますが、また同時にこれほど強固なものもないのです。その強い心のつながりをベースにしてきた経営、ここに京セラの原点があります。



代表取締役会長

山口 悟郎

代表取締役社長

谷本 秀夫

平素は京セラグループに対しまして格別のご高配を賜り、厚く御礼申し上げます。

このたびの新型コロナウイルス感染症により影響を受けられた皆様に、心よりお見舞い申し上げます。

2020年9月30日をもちまして終了しました第67期中間期(当中間期)の業績及び事業内容につきましてご報告いたしますので、ご高覧いただきますようお願い申し上げます。

新型コロナウイルス感染症の拡大に伴う各国での経済活動の制限等の影響により、当中間期の世界景気は低迷しました。当社においては、お客様やお取引先様、従業員やご家族の命と健康を最優先に考え、オンラインによる営業活動や在宅勤務を進めるとともに、不急の生産や投資の時期を見直すなど、売上拡大及びコスト削減に努めたものの、自動車関連市場やドキュメント市場での需要減を主因に、当中間期は第66期中間期(前年中間期)に比べ減収減益となりました。世界経済は依然として不透明な状況にありますが、当社は5GやADAS(先進運転支援システム)をはじめとする成長分野に対する設備投資や研究開発を継続しています。また、生活様式の変化に伴うニーズも見られることから、新たな時代の転換点を事業機会と捉え、新事業の創出に向けたスタートアッププログラム等の取り組みを積極的に進め、事業拡大に努めてまいります。

なお、当中間期の配当金につきましては、業績及び当社の配当方針に鑑み1株当たり60円とさせていただきます。

株主の皆様におかれましては、京セラグループに対して引き続き一層のご支援、ご高配を賜りますようお願い申し上げます。



事業環境の変化を チャンスと捉え、 新規事業領域の開拓や 働き方改革を推進する

代表取締役社長 谷本 秀夫

当中間期は新型コロナウイルス感染症の影響を大きく受けたことから、前年中間期に比べ減収減益となりました。特に自動車関連市場やドキュメント市場での需要が減少しました。減収減益となったものの、世界の経済活動は第2四半期^{*1}以降、徐々に再開され、当社の主要市場での需要も第1四半期^{*2}に比べ増加しました。新型コロナウイルス感染症の影響は依然として予断を許さないものの、世界景気は期末に向けて緩やかに回復していくという期初の想定に、現時点で変更はありません。

コロナ禍においても5GやIoT、ADAS等に対するニーズは高く、これらの普及に向けた取り組みは当社のみならず、社会全体で進んでいます。当社ではすでに、これらの市場向け部品の生産能力の増強や実証実験への参入、新製品・新技術の開発を行っています。本格的な売上貢献にはしばらく時間のかかるものもありますが、中長期的に当社のコア技術や総合力を活かした事業展開ができる分野と捉え、積極的な投資や他社との連携等に取り組んでいます。

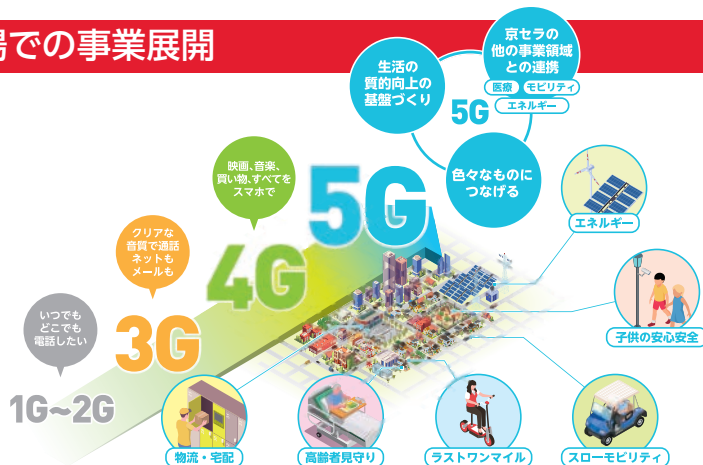
新型コロナウイルス感染症の拡大により社会は大きく変化しました。この変化を着実に事業拡大につなげられるよう、事業戦略や働き方・モノづくり等、さまざまな面において改善・改革を進め、成長を目指してまいります。

^{*1} 第2四半期: 2020年7月1日から2020年9月30日まで

^{*2} 第1四半期: 2020年4月1日から2020年6月30日まで

成長市場への取り組み(1) 5G市場での事業展開

成長市場の中で、実用化が進んでいるもののひとつが5G関連です。5Gはこれまでのモバイル通信をはるかに上回る超高速・低遅延な通信を実現し、さまざまなモノをネットワークにつなげます。環境に配慮したエネルギーの安定供給、暮らしを豊かにする生活支援サービス、子どもや高齢者の見守りサービス等が可能になります。当社は、高速・大容量データを送受信するための光通信網やデータセンター、基地局などのインフラ整備に加え、送受信されたデータや情報を視聴・活用するための端末などを支える部品やシステム技術を幅広く展開しています。

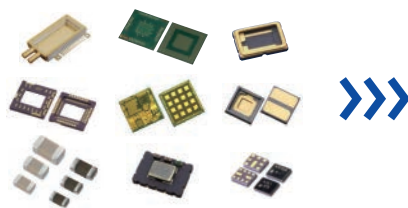


5Gを支える京セラの部品

京セラのセラミック・有機パッケージやセラミックコンデンサなどの電子部品は、大容量のデータ伝送を行う通信インフラや高性能な5G対応スマートフォンを支えています。当社は今後の需要拡大に備え、これらの部品の生産能力の増強を進めています。



【鹿児島川内工場 新工場棟】
5G関連部品などの生産能力増強



主な5G関連部品

通信基地局・
データセンター
など



スマートフォン・
タブレットなど

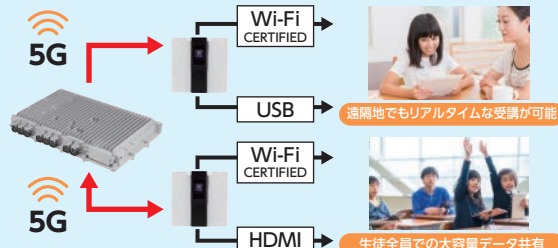


通信技術を応用し、5G基地局+端末で「ローカル5G」の開発・商用化へ

京セラは、機器・システム事業で培ってきた通信技術を活用し、工場やオフィス、イベント会場などの限られたエリアを5Gでつなぐ、「ローカル5G」システムの開発を進めています。同システムは今後、教育や医療現場、公共サービスなど、さまざまな分野での活用が期待されます。

教育シーンでの利用

タブレットなどのデジタル機器や、VR(仮想現実)、AR(拡張現実)を活用した授業を展開



成長市場への取り組み(2) ADAS市場での事業展開

コンセプトカー「Moeye(モアイ)」を開発 ～先端デバイスで未来の自動車の姿を提案～

当社は、モビリティ社会の進歩発展に貢献するさまざまなデバイスの開発を進めています。今般、自動運転化やMaaS(Mobility as a Service「マース」)の普及が進む中で車室内空間に着目し、驚きと快適をもたらす未来のコックピットを完全オリジナルデザインの車両で開発しました。当社独自の車の世界観を提案し、デバイスやシステムを開発することで、安全・安心・快適な車社会の実現に貢献していきたいと考えています。

1 光学迷彩技術 ※東京大学 稲見昌彦教授との協働

ステアリングのないシンプルなダッシュボードを透明化し、3Dの風景映像を映し出すなど、視覚的な驚きと楽しさを提供します。



コンセプトカー

Moeye
モアイ



「Moeye」デザイン: 株式会社Fortmarei 代表取締役 カーデザイナー 石丸 竜平氏

2 空中ディスプレイ

高精細な液晶ディスプレイによって空間上で結像するリアルな空中像(オリジナルキャラクターの“モビすけ”)が、異次元の移動体験をもてなします。



3 LED照明 CERAPHIC (セラフィック)

ルーフとドアに搭載された、自然光に近似した生体に優しい光をつくり出すLED照明で、朝夕の自然光を自由に調整させ、車室内空間であることを忘れるほどの快適さを体感できます。



「CERAPHIC」は、京セラ株式会社の登録商標です

新型コロナウイルス感染症への対応 ～新たな社会との共生～

新型コロナウイルス感染症(以下、コロナウイルス)により、私たちの働き方も大きく変化し、当社においても全世界で在宅勤務や時差出勤等の導入・活用が加速しました。今回導入したさまざまな勤務体制や運用ルールは、より多様化する社会において効果的と考え、今後も継続・改善を進めます。

新たなニーズへの対応

コロナウイルスは新たなニーズを生み出しました。当社はこれまで培ってきた技術の活用や外部との協業により、さまざまな業界をサポートします。

医療現場の負担軽減が期待される「ヘッドセット型ウェアラブルデバイス」の実証を東京医科歯科大学様との共同研究にて実施



通信機能を搭載し、患者と会話しながら遠隔で対応可能

ヘッドセット型ウェアラブルデバイス装着イメージ

リモートワーク等 法人企業のデジタルトランスフォーメーション(DX)で需要が高まる法人向け「京セラモバイルサポート」サービスの開始

「導入サポート」から「端末設定」「配送」「運用サポート」「保証」「修理」「リサイクル」までワンストップで提供し、法人顧客の業務負担を大幅に軽減



(左) 高品質のWi-Fiタブレット
「KC-T302DT/ZU」

(右) 高耐久スマートフォンの
「DURA FORCE® PRO」

「DURA FORCE」は、京セラ株式会社の登録商標です

京セラの社会貢献活動 ～医療機関等への支援を実施～

当社は、医療現場での深刻な物資不足の声を受け、緊急支援として京セラドキュメントソリューションズ(株)が生産した簡易フェイスシールド計6万個を医療機関を中心に提供しました。また、京都府・京都市に対しては、マスクを計15万枚寄贈しました。

当社は、日夜を問わずコロナウイルスの治療や拡大防止にご尽力されている医療関係の方々に心からの感謝と敬意を表すとともに、1日も早いコロナウイルスの終息を願い、今後も支援活動に取り組んでまいります。



生産・寄贈したフェイスシールド

ものづくり改革 ～AI協働ロボット・システムの開発と事業参入～

生産現場における人間の代替手段の必要性の高まりを背景に、当社は協働ロボット・システム事業に参入します。

協働ロボットの導入には生産状況や品種ごとにプログラミング作業(ティーチング)が必要となり、これに多くの時間や手間を要します。京セラは今般、ティーチングを大幅に削減し、協働ロボットを自律的に作動させる独自の人工知能(AI)活用技術を開発し、当社製造現場にて活用しています。今後、さらなる開発を進め、2021年の事業化を目指します。



京セラのAI協働ロボット・システム

新製品のご紹介：シンプルで使いやすいスマートフォン

使いやすくシンプルな機能を搭載。画面が大きくカメラの機能も充実。

au GRATINA
グラティナ

かんたん・安心、
楽しいスマホデビュー



- 見やすくきれいな、大画面。操作もしやすい
- プレずに鮮やか、かんたんキレイに撮れる
- ケータイからの乗り換えでも安心の使い方サポート

Point

いつも清潔・お手入れ

ご家庭にある泡ハンドソープやアルコール除菌シートなどで簡単にお手入れができて衛生的



Y!mobile android one
58



ワイドな大画面と長持ち電池。
最新OS搭載モデル※

- 最新のOS※で安心、シンプルで使いやすい
- ワイドに楽しむ大画面と長持ち電池。カメラ機能も充実
- 毎日を快適にする便利で安心な機能が満載

※2020年11月現在。最新のAndroid (TM) OS搭載モデル。

■ [Yahoo!]および[Y!]のロゴマークは、米国 Oath Inc. の登録商標または商標です。

■ Google, Android, Google Play, YouTube, およびその他のマークは Google LLC の商標です。

【泡でお手入れについて】 柔らかい布に国内メーカー製の泡タイプのハンドソープ/ボディソープをつけて本体を拭き取り、やや弱めの流水で泡がなくなるまでよくすすぎます。種類の異なる泡ハンドソープ/泡ボディソープは混ぜないでください。キッチン用・業務用・無添加・アルカリ性のハンドソープ、業務用・無添加・アルカリ性のボディソープや、石けん、洗剤、入浴剤、シャンプー、リンス、洗顔料、メイク落とし、歯磨き粉などを使用しないでください。付着した場合にはすぐに水で洗い流してください。

【アルコールなどのお手入れについて】 柔らかい布にイソプロピルアルコール（99.7%以下）、エタノール（99.5%以下）、次亜塩素酸ナトリウム（1.0%以下）を少量含ませ、本体を拭き取ります。

（注）カードスロットカバーをしっかりと閉じてください。製品の有する性能は試験環境下での確認であり、無故障を保証するものではありません。

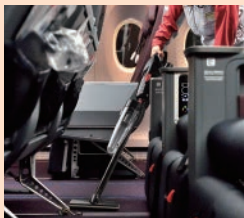
京セラの電動工具がはじまる～DIY用からプロ用まで多彩なラインアップを展開～

京セラでは、リョービブランドで展開するDIY向け電動工具に加え、本年1月よりKYOCERAブランドのプロ向け電動工具シリーズを順次展開しています。製品ラインアップは京セラインダストリアルツールズ株式会社のホームページをご参照ください。
(<https://www.kyocera-industrialtools.co.jp/>)

プロ用



ドライバドリル



クリーナー

DIY用



インパクトドライバー



丸のこ

令和2年度全国発明表彰※1 発明賞を受賞

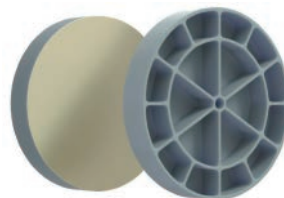
～半導体デバイスの高性能化に貢献～ 低比重・低熱膨張コーセライト材料の開発

パソコンやスマートフォンなどの電子機器の性能向上に寄与する高性能な半導体デバイスの製造には、半導体露光装置※2が必要となります。露光装置には、電子回路のパターンをシリコンウェハに露光する際に、①熱による寸法変化を抑える低熱膨張性と、②量産時におけるウェハステージの高速移動にも耐えられるたわみにくさ(高比剛性)などが求められます。当社は露光装置用部材に、セラミックスの一種であるコーセライトを用いることで、この要求に応える優れた材料を発明しました※3。現在、世界で主流となっているArF(フッ化アルゴン)液浸露光装置に採用されており、半導体デバイスの高性能化と普及拡大に寄与したことが高く評価されました。

また、露光装置に加え、人工衛星など天文、宇宙分野での応用展開も進められています。

- ※1 公益社団法人発明協会が日本の科学技術の向上と産業の発展に寄与することを目的に、技術的に優れた進歩性を有し、顕著な実施効果を上げている発明を対象として1919年から実施
- ※2 レーザー光により、微細な電子回路を露光する(焼き付ける)装置
- ※3 特許第5762522号

人工衛星などに使用される
コーセライト部品



『2020年度グッドデザイン賞』を受賞



当社の4製品が、「2020年度グッドデザイン賞」(主催:公益財団法人日本デザイン振興会)を受賞しました。これからもあらゆる人の生活に寄り添う製品の開発・製造を通し、豊かな社会の実現に貢献してまいります。



BASIO4
ベシオ フォー



かたんスマホ2



ビーコン対応GPSトラッカー



Possi

製品の特長

- シニア向けスマートフォンとして、スマホが初めてのユーザーでも使いやすい機能を充実

- ビーコンとGPSにより、屋内外の位置情報を把握できるIoTデバイス

- 独自開発の部品により、ブラシが歯に触れると音楽が聞こえる子ども用仕上げ磨き専用歯ブラシ

評価の主なポイント

- 継続的にユーザーの嗜好性を分析し、利用者の活動意欲を盛り上げるための機能を向上
- 当製品を通じてシニア世代の積極的な社会参加を促進

- 工場から家庭まで違和感なく使用できるシンプルな製品デザイン
- 3Dプリンターも活用した少量多品種のアクセサリにより多様なニーズに対応

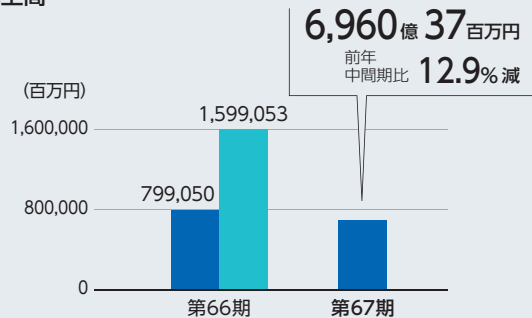
- 歯磨きを嫌がる子どもという、当たり前前の日常にある課題へのチャレンジ
- 骨伝導技術により、音楽をかけるという斬新な発想で毎日の親子の歯磨き体験を新たにデザイン

第67期中間期のハイライト

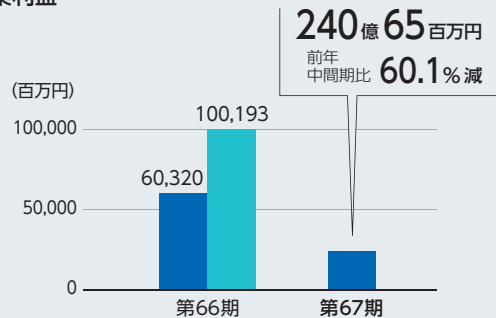
連結業績の推移

■ 中間期 ■ 通期

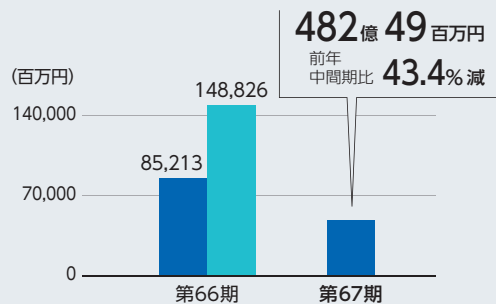
売上高



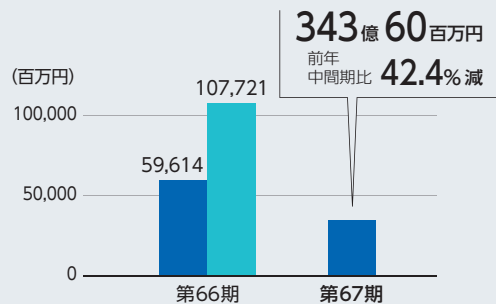
営業利益



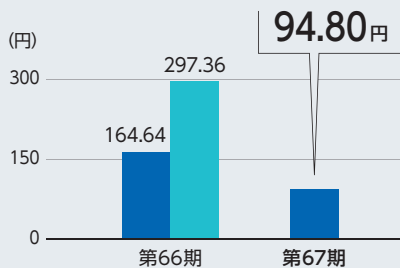
税引前利益



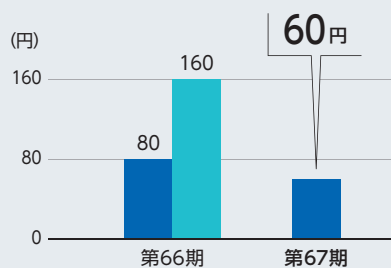
親会社の所有者に帰属する当期利益



基本的1株当たり親会社の所有者に帰属する当期利益



1株当たり配当金



産業・自動車用部品

産業機械や自動車市場向けに各種ファインセラミック部品やカメラモジュール、液晶ディスプレイを供給しています。また、切削工具や空圧・電動工具等の機械工具を、自動車や一般産業、建築市場へ供給しています。

売上高 1,671億87百万円 (前年中間期比35百万円増)

事業利益 48億30百万円 (前年中間期比47.7%減)



半導体製造装置用部品



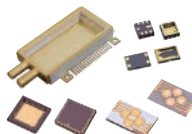
電動工具

半導体関連部品

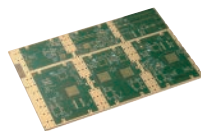
電子部品やICを保護するパッケージ、及びそれらの部品を実装する高密度な有機多層ボードを、情報通信や自動車関連市場等へ供給しています。

売上高 1,225億9百万円 (前年中間期比0.5%減)

事業利益 121億3百万円 (前年中間期比16.5%減)



セラミックパッケージ



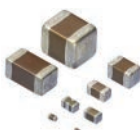
有機多層ボード

電子デバイス

スマートフォン等の身近な製品から産業機器まで、幅広い分野にさまざまな電子部品やデバイスを供給しています。

売上高 1,389億64百万円 (前年中間期比17.1%減)

事業利益 86億24百万円 (前年中間期比65.5%減)



コンデンサ



インクジェットプリントヘッド

コミュニケーション

高耐久やシニア向け等の独自機能を搭載した通信端末に加え、自動車搭載用やIoTをサポートする通信モジュールを提供しています。また、企業経営を支えるDXを推進するICTソリューション、及び通信インフラを支えるエンジニアリングサービスを提供しています。

売上高 1,074億62百万円 (前年中間期比20.0%減)

事業利益 39億10百万円 (前年中間期比23.6%減)



スマートフォン



情報通信サービス

ドキュメントソリューション

環境性に優れたプリンター/複合機、商業用インクジェットプリンターなど幅広いラインアップに加え、ドキュメント関連の課題を解決するドキュメントソリューションサービスを提供しています。

売上高 1,381億40百万円 (前年中間期比22.3%減)

事業利益 60億50百万円 (前年中間期比68.0%減)



商業用インクジェットプリンター



プリンター/複合機

生活・環境

環境エネルギー関連製品や医療用製品、宝飾品、キッチングッズ等、生活・環境に関わる製品を供給しています。

売上高 283億36百万円 (前年中間期比25.1%減)

事業利益 △74億10百万円 (前年中間期比23億52百万円減)



住宅用蓄電システム
「Enezza®(エネレッツァ)」

「Enezza」は、京セラ株式会社の登録商標です



キッチングッズ

連結財政状態計算書

(単位：百万円)

科目	前期 (2020年3月31日)	当中間期 (2020年9月30日)	科目	前期 (2020年3月31日)	当中間期 (2020年9月30日)
(資産の部)			(負債の部)		
流動資産	1,202,707	1,155,552	流動負債	397,509	376,650
現金及び現金同等物	419,620	387,826	借入金	35,025	38,066
短期投資	62,999	73,747	営業債務及びその他の債務	173,300	160,389
営業債権及びその他の債権	336,294	299,571	リース負債	15,477	15,456
その他の金融資産	11,035	13,823	その他の金融負債	1,544	2,346
棚卸資産	344,304	349,110	未払法人所得税等	11,396	8,900
その他の流動資産	28,455	31,475	未払費用	114,983	113,256
非流動資産	2,047,468	1,923,207	引当金	14,411	6,654
資本性証券及び負債性証券	1,196,634	1,010,771	その他の流動負債	31,373	31,583
持分法で会計処理 されている投資	17,422	17,639	非流動負債	398,424	362,589
その他の金融資産	27,179	34,851	借入金	44,970	50,856
有形固定資産	383,271	408,187	リース負債	31,847	31,024
使用权資産	34,921	35,183	退職給付に係る負債	28,406	28,975
のれん	212,207	231,011	繰延税金負債	271,317	223,023
無形資産	118,533	124,627	引当金	8,760	9,094
繰延税金資産	40,434	40,345	その他の非流動負債	13,124	19,617
その他の非流動資産	16,867	20,593	負債合計	795,933	739,239
資産合計	3,250,175	3,078,759	(資本の部)		
			親会社の所有者に帰属する持分	2,432,134	2,316,191
			資本金	115,703	115,703
			資本剰余金	123,539	123,190
			利益剰余金	1,686,672	1,692,037
			その他の資本の構成要素	575,495	454,493
			自己株式	△69,275	△69,232
			非支配持分	22,108	23,329
			資本合計	2,454,242	2,339,520
			負債及び資本合計	3,250,175	3,078,759

連結損益計算書

(単位：百万円)

科 目	前年中間期 (自2019年4月 1日 至2019年9月30日)	当中間期 (自2020年4月 1日 至2020年9月30日)
売上高	799,050	696,037
売上原価	572,416	515,336
売上総利益	226,634	180,701
販売費及び一般管理費	166,314	156,636
営業利益	60,320	24,065
金融収益	25,381	23,092
金融費用	789	923
為替換算差損益	△1,179	93
持分法による投資損益	520	516
その他一純額	960	1,406
税引前中間利益	85,213	48,249
法人所得税費用	21,477	12,611
中間利益	63,736	35,638
中間利益の帰属		
親会社の所有者	59,614	34,360
非支配持分	4,122	1,278
中間利益	63,736	35,638
1株当たり親会社の所有者に 帰属する中間利益		
－ 基本的	164円 64銭	94円 80銭
－ 希薄化後	164円 58銭	94円 80銭

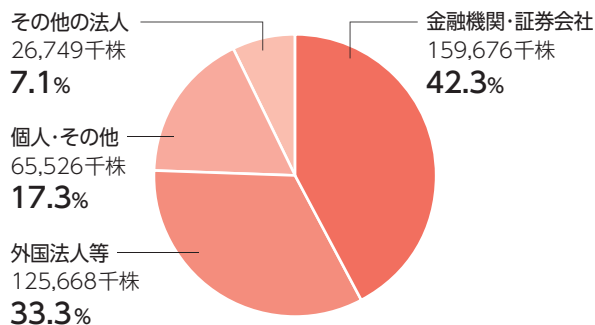
社 名 京セラ株式会社
 英 文 社 名 KYOCERA Corporation
 本 社 所 在 地 京都市伏見区竹田鳥羽殿町6番地
 設 立 1959年4月1日
 従 業 員 数 連結76,102名 単独19,607名
 発行済株式総数 377,618,580株
 (うち自己株式数 15,176,543株)
 株 主 数 53,645名

大株主 (上位10名)

株主名	持株数(千株)	持株比率(%)
日本マスタートラスト信託銀行株式会社(信託口)	58,599	16.17
株式会社日本カストディ銀行(信託口)	25,229	6.96
株式会社京都銀行	14,436	3.98
SSBTC CLIENT OMNIBUS ACCOUNT	13,750	3.79
稲盛 和夫	10,212	2.82
公益財団法人稲盛財団	9,360	2.58
ケイアイ興産株式会社	7,099	1.96
京セラ自社株投資会	6,491	1.79
株式会社日本カストディ銀行(信託口5)	5,871	1.62
株式会社日本カストディ銀行(証券投資信託口)	5,385	1.49

注)持株比率は自己株式を控除して計算しています。

所有者別株式分布状況



取締役及び監査役

代表取締役会長	山 口 悟 郎	取 締 役	ジョン・サービス
代表取締役社長	谷 本 秀 夫	取 締 役	ロバート・ウィスラー
取 締 役	触 浩	取締役(社外)	溝 端 浩 人
取 締 役	伊 達 洋 司	取締役(社外)	青 山 敦
取 締 役	伊 奈 憲 彦	取締役(社外)	古家野 晶 子
取 締 役	巖 島 圭 司	常勤監査役	原 田 齊
取 締 役	嘉 野 浩 市	常勤監査役	小 山 繁
取 締 役	青 木 昭 一	監査役(社外)	坂 田 均
取 締 役	佐 藤 隆	監査役(社外)	秋 山 正 明
取 締 役	神 野 純 一		

執行役員

執行役員社長	谷 本 秀 夫	執行役員	奥ノ蘭 隆 志
執行役員専務	触 浩	執行役員	工 藤 宏 哉
執行役員専務	伊 達 洋 司	執行役員	酒 井 久 満
執行役員常務	伊 奈 憲 彦	執行役員	水 上 友 介
執行役員常務	巖 島 圭 司	執行役員	濱 野 太 洋
執行役員常務	嘉 野 浩 市	執行役員	小 澤 雅 明
執行役員常務	青 木 昭 一	執行役員	林 正 樹
執行役員常務	佐 藤 隆	執行役員	木 里 重 亮
執行役員常務	神 野 純 一	執行役員	窪 田 明 仁
執行役員上席	稲 垣 正 祥	執行役員	品 川 直
執行役員上席	飯 田 真 幸	執行役員	長 島 千 里
執行役員上席	黒 瀬 善 仁	執行役員	松 之 迫 等
		執行役員	柳 澤 秀 二
		執行役員	東 原 伸 浩
		執行役員	吉 川 英 里
		執行役員	中 村 健 一 郎
		執行役員	土 器 手 巨
		執行役員	橋 浦 佳 代

(注)執行役員 工藤宏哉は、本年10月31日付で退任いたしました。

事業年度	毎年4月1日から翌年3月31日まで
株主確定の基準日	定時株主総会、期末配当 3月31日 中間配当 9月30日
定時株主総会	6月
公告方法	電子公告とし、当社ホームページ (https://www.kyocera.co.jp) に掲載いたします。 ただし、事故その他やむを得ない事由によって電子公告ができない場合は、日本経済新聞に掲載いたします。
上場証券取引所	東京
単元株式数	100株
株主名簿管理人 特別口座の口座管理機関	三菱UFJ信託銀行株式会社
〈郵便物送付先〉	〒541-8502 大阪市中央区伏見町三丁目6番3号 三菱UFJ信託銀行株式会社 大阪証券代行部
〈電話番号〉	0120-094-777 (通話料無料) [受付時間 9:00~17:00 (土、日、祝祭日、年末年始を除く)]
〈ホームページ〉	https://www.tr.mufg.jp/daikou/

マイナンバーに関するご案内

市区町村から通知されたマイナンバーは、株式の税務関係のお手続きが必要となります。このため、お届出がお済みでない株主様は、お取引の証券会社等へマイナンバーをお届出ください。

株式に関するお問い合わせ先

	証券会社とお取引のある株主様	証券会社とお取引のない株主様
<ul style="list-style-type: none"> ・配当金の受取方法の指定、変更 ・単元未満株式の買取・買増請求 ・住所変更など ・マイナンバーのお届出 	証券会社	上記の三菱UFJ信託銀行株式会社
<ul style="list-style-type: none"> ・未払配当金の照会、支払い 	上記の三菱UFJ信託銀行株式会社	

京セラグループが運営するホテルのご紹介

お客様並びに従業員の健康と安全を第一に考え、またお客様に安心してご利用いただけますよう、飛沫飛散防止の対応、適切な換気やソーシャルディスタンス対応など、さまざまな対策に取り組み営業しております。

鹿児島

Hotel Kyocera ホテル 京セラ



外出自粛期間中のブラインド
メッセージ「STAY HOME」



感染防止対策を徹底しております



マスク越しですが、心からの笑顔で
お待ちしております



京都

ホテル日航プリンセス京都



新しいスタイルでおもてなしさせて
いただいております



全従業員へのマスク着用を義務付け
ております



皆様のお越しを心より
お待ちしております



従業員一同「おもてなし」の心に磨きをかけ、
きめ細やかなサービスの追求のため、歩みを緩めることなく研鑽に努めております。
いつかマスクを外し、満面の笑顔をお見せして
「おもてなし」させていただける日を心よりお待ち申しあげております。

 KYOCERA

京セラ株式会社

京都市伏見区竹田鳥羽殿町6番地 〒612-8501
電話: 075-604-3500 (大代表)

<https://www.kyocera.co.jp>



<https://www.facebook.com/kyocera.jp>



https://twitter.com/KYOCERA_JP



見やすく読みまちがえにくい
ユニバーサルデザインフォント
を採用しています。

当報告書の情報は、特別な記載がないものは2020年10月時点のものです。
当報告書については、無断で複製、転載することを禁じます。

© 2020 KYOCERA Corporation