

※1 希薄化後1株当たり親会社の所有者に帰属する当期利益は、潜在株式の希薄化効果を考慮して計算しています。なお、2020年3月期以降については、潜在株式が存在しないため基本的1株当たり親会社の所有者に帰属する当期利益を表示しています。

※2 2019年3月期の1株当たり配当金は創立60周年記念配当20円を含んでいます。  
 ※3 女性管理職数/全管理職数

※4 Scope1: 燃料使用に伴う直接排出  
 Scope2: 外部から購入する電力や熱の使用に伴う間接排出  
 ※5 Scope3: Scope1,2以外の間接排出 (原料調達、輸送、使用、廃棄、従業員の通勤、出張など)

※6 データ集計精度向上に伴い数値を更新しています。  
 ※7 被災者人数/百万時間 (休業日数は、厚生労働省の基準に従う)

## 主要な連結財務指標(2013年3月期～2023年3月期)

(単位：億円)

| 3月31日に終了した会計年度                                    | 2013/3  | 2014/3  | 2015/3  | 2016/3  | 2017/3  | 2018/3  | 2019/3  | 2020/3  | 2021/3  | 2022/3  | 2023/3         |
|---|---------|---------|---------|---------|---------|---------|---------|---------|---------|---------|----------------|
| <b>収 益</b>  |         |         |         |         |         |         |         |         |         |         |                |
| 売上高   | 12,801  | 14,474  | 15,265  | 14,796  | 14,228  | 15,770  | 16,237  | 15,991  | 15,269  | 18,389  | <b>20,253</b>  |
| 営業利益  | 769     | 1,206   | 934     | 927     | 1,045   | 907     | 948     | 1,002   | 706     | 1,489   | <b>1,285</b>   |
| 売上高営業利益率(%)                                       | 6.0     | 8.3     | 6.1     | 6.3     | 7.3     | 5.8     | 5.8     | 6.3     | 4.6     | 8.1     | <b>6.3</b>     |
| 税引前利益   | 1,014   | 1,463   | 1,219   | 1,456   | 1,378   | 1,300   | 1,406   | 1,488   | 1,176   | 1,989   | <b>1,762</b>   |
| 売上高税引前利益率(%)                                      | 7.9     | 10.1    | 8.0     | 9.8     | 9.7     | 8.2     | 8.7     | 9.3     | 7.7     | 10.8    | <b>8.7</b>     |
| 親会社の所有者に帰属する当期利益                                  | 665     | 888     | 1,159   | 1,090   | 1,038   | 791     | 1,032   | 1,077   | 902     | 1,484   | <b>1,280</b>   |
| 売上高親会社の所有者に帰属する当期利益率(%)                           | 5.2     | 6.1     | 7.6     | 7.4     | 7.3     | 5.0     | 6.4     | 6.7     | 5.9     | 8.1     | <b>6.3</b>     |
| <b>資産・資本</b>                                      |         |         |         |         |         |         |         |         |         |         |                |
| 総資産   | 22,829  | 26,367  | 30,212  | 30,950  | 31,105  | 31,288  | 29,685  | 32,502  | 34,935  | 39,173  | <b>40,939</b>  |
| 親会社の所有者に帰属する持分                                    | 16,462  | 19,101  | 22,153  | 22,843  | 23,342  | 23,258  | 22,659  | 24,321  | 25,914  | 28,716  | <b>30,238</b>  |
| <b>1株当たり指標</b>                                    |         |         |         |         |         |         |         |         |         |         |                |
| EPS:希薄化後1株当たり親会社の所有者に帰属する当期利益(円) <sup>(A)</sup> … | 181.2   | 241.9   | 315.9   | 297.2   | 282.6   | 215.2   | 284.7   | 297.4   | 248.9   | 411.2   | <b>356.6</b>   |
| 1株当たり配当金(円) <sup>(B)</sup> …                      | 60      | 80      | 100     | 100     | 110     | 120     | 140     | 160     | 140     | 180     | <b>200</b>     |
| BPS:1株当たり親会社の所有者に帰属する持分(円) …                      | 4,486.9 | 5,206.5 | 6,038.6 | 6,226.6 | 6,348.0 | 6,325.1 | 6,263.7 | 6,710.6 | 7,149.9 | 8,001.0 | <b>8,424.8</b> |
| <b>投資関連</b>                                       |         |         |         |         |         |         |         |         |         |         |                |
| 設備投資額   | 567     | 566     | 567     | 689     | 678     | 865     | 1,170   | 1,060   | 1,171   | 1,518   | <b>1,739</b>   |
| 有形固定資産減価償却費                                       | 631     | 658     | 624     | 659     | 660     | 697     | 515     | 624     | 738     | 902     | <b>1,088</b>   |
| 研究開発費   | 475     | 488     | 553     | 588     | 554     | 583     | 699     | 792     | 755     | 841     | <b>943</b>     |
| <b>キャッシュ・フロー指標</b>                                |         |         |         |         |         |         |         |         |         |         |                |
| 営業活動によるキャッシュ・フロー                                  | 1,095   | 1,491   | 1,308   | 1,940   | 1,642   | 1,589   | 2,200   | 2,146   | 2,208   | 2,020   | <b>1,792</b>   |
| 投資活動によるキャッシュ・フロー                                  | -661    | -1,011  | -936    | -1,068  | -1,121  | -531    | -471    | -1,456  | -1,838  | -795    | <b>-1,688</b>  |
| 財務活動によるキャッシュ・フロー                                  | -314    | -328    | -400    | -506    | -480    | -516    | -891    | -1,571  | -810    | -1,115  | <b>-613</b>    |
| フリーキャッシュ・フロー <sup>(C)</sup>                       | 434     | 480     | 372     | 872     | 521     | 1,058   | 1,729   | 691     | 370     | 1,225   | <b>104</b>     |
| <b>財務指標</b>                                       |         |         |         |         |         |         |         |         |         |         |                |
| ROA:総資産税引前利益率(%)                                  | 4.7     | 5.9     | 4.3     | 4.8     | 4.4     | 4.2     | 4.6     | 4.8     | 3.5     | 5.4     | <b>4.4</b>     |
| ROE:親会社の所有者に帰属する持分当期利益率(%)                        | 4.3     | 5.0     | 5.6     | 4.8     | 4.5     | 3.4     | 4.5     | 4.6     | 3.6     | 5.4     | <b>4.3</b>     |
| EBITDA <sup>(D)</sup>                             | 1,769   | 2,244   | 1,966   | 2,240   | 2,161   | 2,139   | 2,057   | 2,431   | 2,288   | 3,307   | <b>3,294</b>   |
| <b>その他</b>  |         |         |         |         |         |         |         |         |         |         |                |
| 配当性向(%)   | 33.1    | 33.1    | 31.7    | 33.6    | 38.9    | 55.8    | 49.1    | 53.8    | 56.2    | 43.8    | <b>56.1</b>    |
| 期末従業員数(名)   | 71,645  | 69,789  | 68,185  | 69,229  | 70,153  | 75,940  | 76,863  | 75,505  | 78,490  | 83,001  | <b>81,209</b>  |

・ 2019年3月期より、国際会計基準(IFRS)を適用しており、2018年3月期についてもIFRSに組み替えて表示しています。また、IFRSに準拠した科目で表示しています。  
・ 2013年3月期から2017年3月期までは各会計年度時点での数値を記載しており、会計基準の変更などによる数値の組み替えなどは行っていません。ただし、1株当たり指標は、2013年10月1日に実施した1株につき2株の割合での株式分割を、すべての会計年度にわたり考慮して算出しています。

注) (A) 希薄化後1株当たり親会社の所有者に帰属する当期利益は、潜在株式の希薄化効果を考慮して計算しています。なお、2020年3月期以降については、潜在株式が存在しないため基本的1株当たり親会社の所有者に帰属する当期利益を表示しています。

(B) 2019年3月期の1株当たり配当金は創立60周年記念配当20円を含んでいます。

(C) フリーキャッシュ・フロー = 営業活動によるキャッシュ・フロー + 投資活動によるキャッシュ・フロー

(D) EBITDA = 税引前利益 + 減価償却費および償却費 + 金融費用

連結財政状態計算書

(単位：百万円)

|                 | 2022年3月期<br>(2022年3月31日現在) | 2023年3月期<br>(2023年3月31日現在) |
|-----------------|----------------------------|----------------------------|
| <b>資産の部</b>     |                            |                            |
| <b>流動資産</b>     | <b>1,329,123</b>           | <b>1,357,312</b>           |
| 現金及び現金同等物       | 414,129                    | 373,500                    |
| 短期投資            | 25,460                     | 4,787                      |
| 営業債権及びその他の債権    | 379,066                    | 380,972                    |
| その他の金融資産        | 18,623                     | 18,615                     |
| 棚卸資産            | 452,506                    | 539,441                    |
| その他の流動資産        | 39,339                     | 39,997                     |
| <b>非流動資産</b>    | <b>2,588,142</b>           | <b>2,736,616</b>           |
| 資本性証券及び負債性証券    | 1,469,133                  | 1,508,258                  |
| 持分法で会計処理されている投資 | 15,795                     | 16,752                     |
| その他の金融資産        | 41,540                     | 42,567                     |
| 有形固定資産          | 512,175                    | 587,478                    |
| 使用権資産           | 40,703                     | 62,620                     |
| のれん             | 262,985                    | 271,156                    |
| 無形資産            | 149,879                    | 147,782                    |
| 繰延税金資産          | 36,483                     | 39,759                     |
| その他の非流動資産       | 59,449                     | 60,244                     |
| <b>資産合計</b>     | <b>3,917,265</b>           | <b>4,093,928</b>           |

(単位：百万円)

|                       | 2022年3月期<br>(2022年3月31日現在) | 2023年3月期<br>(2023年3月31日現在) |
|-----------------------|----------------------------|----------------------------|
| <b>負債の部</b>           |                            |                            |
| <b>流動負債</b>           | <b>539,349</b>             | <b>461,074</b>             |
| 借入金                   | 79,382                     | 29,060                     |
| 営業債務及びその他の債務          | 222,962                    | 203,864                    |
| リース負債                 | 17,326                     | 20,351                     |
| その他の金融負債              | 16,552                     | 4,741                      |
| 未払法人所得税等              | 20,390                     | 17,224                     |
| 未払費用                  | 134,282                    | 135,836                    |
| 引当金                   | 7,010                      | 8,014                      |
| その他の流動負債              | 41,445                     | 41,984                     |
| <b>非流動負債</b>          | <b>479,643</b>             | <b>584,019</b>             |
| 借入金                   | 17,163                     | 107,726                    |
| リース負債                 | 35,390                     | 52,664                     |
| 退職給付に係る負債             | 23,129                     | 8,621                      |
| 繰延税金負債                | 384,513                    | 393,961                    |
| 引当金                   | 9,631                      | 10,239                     |
| その他の非流動負債             | 9,817                      | 10,808                     |
| <b>負債合計</b>           | <b>1,018,992</b>           | <b>1,045,093</b>           |
| <b>資本の部</b>           |                            |                            |
| <b>親会社の所有者に帰属する持分</b> | <b>2,871,554</b>           | <b>3,023,777</b>           |
| 資本金                   | 115,703                    | 115,703                    |
| 資本剰余金                 | 122,751                    | 119,144                    |
| 利益剰余金                 | 1,846,102                  | 1,912,372                  |
| その他の資本の構成要素           | 880,297                    | 969,801                    |
| 自己株式                  | △ 93,299                   | △ 93,243                   |
| <b>非支配持分</b>          | <b>26,719</b>              | <b>25,058</b>              |
| <b>資本合計</b>           | <b>2,898,273</b>           | <b>3,048,835</b>           |
| <b>負債及び資本合計</b>       | <b>3,917,265</b>           | <b>4,093,928</b>           |

連結損益計算書

(単位：百万円)

|            | 2022年3月期<br>(自 2021年4月1日 至 2022年3月31日) | 2023年3月期<br>(自 2022年4月1日 至 2023年3月31日) |
|------------|--|--|
| 売上高        | 1,838,938                              | 2,025,332                              |
| 売上原価       | 1,325,295                              | 1,460,388                              |
| 売上総利益      | 513,643                                | 564,944                                |
| 販売費及び一般管理費 | 364,733                                | 436,427                                |
| 営業利益       | 148,910                                | 128,517                                |
| 金融収益       | 45,208                                 | 52,289                                 |
| 金融費用       | 2,750                                  | 3,594                                  |
| 為替換算差損益    | 2,748                                  | △ 4,651                                |
| 持分法による投資損益 | △ 807                                  | 695                                    |
| その他—純額     | 5,638                                  | 2,936                                  |
| 税引前利益      | 198,947                                | 176,192                                |
| 法人所得税費用    | 46,911                                 | 45,227                                 |
| 当期利益       | 152,036                                | 130,965                                |

当期利益の帰属

|         |         |         |
|---------|---------|---------|
| 親会社の所有者 | 148,414 | 127,988 |
| 非支配持分   | 3,622   | 2,977   |
| 当期利益    | 152,036 | 130,965 |

連結包括利益計算書

(単位：百万円)

|                               | 2022年3月期<br>(自 2021年4月1日 至 2022年3月31日) | 2023年3月期<br>(自 2022年4月1日 至 2023年3月31日) |
|-------------------------------|--|--|
| 当期利益                          | 152,036                                | 130,965                                |
| その他の包括利益—税効果控除後               |  |  |
| 純損益に振り替えられることのない項目            |  |  |
| その他の包括利益を通じて<br>公正価値で測定する金融資産 | 144,547                                | 25,263                                 |
| 確定給付制度の再測定                    | 9,502                                  | 6,890                                  |
| 純損益に振り替えられることのない項目合計          | 154,049                                | 32,153                                 |
| 純損益に振り替えられる可能性のある項目           |  |  |
| キャッシュ・フロー・ヘッジの<br>公正価値の純変動    | 34                                     | △ 12                                   |
| 在外営業活動体の換算差額                  | 64,218                                 | 64,175                                 |
| 持分法適用会社における<br>その他の包括利益に対する持分 | 267                                    | △ 48                                   |
| 純損益に振り替えられる可能性のある項目合計         | 64,519                                 | 64,115                                 |
| その他の包括利益計                     | 218,568                                | 96,268                                 |
| 当期包括利益                        | 370,604                                | 227,233                                |

当期包括利益の帰属

|         |         |         |
|---------|---------|---------|
| 親会社の所有者 | 365,805 | 223,978 |
| 非支配持分   | 4,799   | 3,255   |
| 当期包括利益  | 370,604 | 227,233 |

連結持分変動計算書

(単位：百万円)

| 2022年3月期<br>(自2021年4月1日<br>至2022年3月31日) | 親会社の所有者に帰属する持分 |         |           |                 |          |           | 非支配持分   | 資本合計      |
|---|----------------|---------|-----------|-----------------|----------|-----------|---------|-----------|
|   | 資本金            | 資本剰余金   | 利益剰余金     | その他の資本の<br>構成要素 | 自己株式     | 合計        |         |           |
| 2021年4月1日残高                             | 115,703        | 122,745 | 1,750,259 | 671,951         | △ 69,243 | 2,591,415 | 24,695  | 2,616,110 |
| 当期利益                                    |                |         | 148,414   |                 |          | 148,414   | 3,622   | 152,036   |
| その他の包括利益                                |                |         |           | 217,391         |          | 217,391   | 1,177   | 218,568   |
| 当期包括利益計                                 | —              | —       | 148,414   | 217,391         | —        | 365,805   | 4,799   | 370,604   |
| 配当金                                     |                |         | △ 61,616  |                 |          | △ 61,616  | △ 2,756 | △ 64,372  |
| 自己株式の取得                                 |                |         |           |                 | △ 24,111 | △ 24,111  |         | △ 24,111  |
| 自己株式の処分                                 |                | 27      |           |                 | 55       | 82        |         | 82        |
| 非支配持分との取引                               |                |         |           |                 |          | —         |         | —         |
| その他の資本の構成要素から<br>利益剰余金への振替              |                |         | 9,045     | △ 9,045         |          | —         |         | —         |
| その他                                     |                | △ 21    |           |                 |          | △ 21      | △ 19    | △ 40      |
| 2022年3月31日残高                            | 115,703        | 122,751 | 1,846,102 | 880,297         | △ 93,299 | 2,871,554 | 26,719  | 2,898,273 |

(単位：百万円)

| 2023年3月期<br>(自2022年4月1日<br>至2023年3月31日) | 親会社の所有者に帰属する持分 |         |           |                 |          |           | 非支配持分   | 資本合計      |
|---|----------------|---------|-----------|-----------------|----------|-----------|---------|-----------|
|   | 資本金            | 資本剰余金   | 利益剰余金     | その他の資本の<br>構成要素 | 自己株式     | 合計        |         |           |
| 2022年4月1日残高                             | 115,703        | 122,751 | 1,846,102 | 880,297         | △ 93,299 | 2,871,554 | 26,719  | 2,898,273 |
| 当期利益                                    |                |         | 127,988   |                 |          | 127,988   | 2,977   | 130,965   |
| その他の包括利益                                |                |         |           | 95,990          |          | 95,990    | 278     | 96,268    |
| 当期包括利益計                                 | —              | —       | 127,988   | 95,990          | —        | 223,978   | 3,255   | 227,233   |
| 配当金                                     |                |         | △ 68,192  |                 |          | △ 68,192  | △ 2,741 | △ 70,933  |
| 自己株式の取得                                 |                |         |           |                 | △ 14     | △ 14      |         | △ 14      |
| 自己株式の処分                                 |                | 34      |           |                 | 70       | 104       |         | 104       |
| 非支配持分との取引                               |                | △ 3,641 |           |                 |          | △ 3,641   | △ 2,191 | △ 5,832   |
| その他の資本の構成要素から<br>利益剰余金への振替              |                |         | 6,486     | △ 6,486         |          | —         |         | —         |
| その他                                     |                |         | △ 12      |                 |          | △ 12      | 16      | 4         |
| 2023年3月31日残高                            | 115,703        | 119,144 | 1,912,372 | 969,801         | △ 93,243 | 3,023,777 | 25,058  | 3,048,835 |

連結キャッシュ・フロー計算書

(単位：百万円)

|                         | 2022年3月期<br>(自2021年4月1日 至 2022年3月31日) | 2023年3月期<br>(自2022年4月1日 至 2023年3月31日) |
|-------------------------|---------------------------------------|---------------------------------------|
| <b>営業活動によるキャッシュ・フロー</b> |                                       |                                       |
| 当期利益                    | 152,036                               | 130,965                               |
| 減価償却費及び償却費              | 128,960                               | 149,603                               |
| 金融収益及び金融費用              | △ 42,458                              | △ 48,695                              |
| 持分法による投資損益              | 807                                   | △ 695                                 |
| 減損損失                    | 2,400                                 | 1,306                                 |
| 有形固定資産売却損益              | △ 8,052                               | △ 1,667                               |
| 法人所得税費用                 | 46,911                                | 45,227                                |
| 営業債権及びその他の債権の増減額 (△は増加) | △ 29,147                              | 9,732                                 |
| 棚卸資産の増減額 (△は増加)         | △ 85,344                              | △ 67,949                              |
| その他の資産の増減額 (△は増加)       | 12,784                                | 10,307                                |
| 営業債務及びその他の債務の増減額 (△は減少) | △ 3,821                               | △ 29,661                              |
| 未払費用の増減額 (△は減少)         | 8,994                                 | 2,752                                 |
| その他の負債の増減額 (△は減少)       | △ 4,718                               | △ 25,554                              |
| その他—純額                  | △ 1,066                               | 5,178                                 |
| 小計                      | 178,286                               | 180,849                               |
| 利息及び配当金の受取額             | 45,479                                | 52,362                                |
| 利息の支払額                  | △ 2,297                               | △ 2,535                               |
| 法人所得税の支払額又は還付額 (△は支払)   | △ 19,511                              | △ 51,464                              |
| <b>営業活動によるキャッシュ・フロー</b> | <b>201,957</b>                        | <b>179,212</b>                        |
| <b>投資活動によるキャッシュ・フロー</b> |                                       |                                       |
| 有形固定資産の購入による支出          | △ 134,490                             | △ 176,624                             |
| 無形資産の購入による支出            | △ 12,412                              | △ 10,019                              |
| 有形固定資産の売却による収入          | 11,059                                | 3,595                                 |
| 事業取得による支出 (取得現金控除後)     | △ 1,680                               | △ 3,093                               |
| 定期預金及び譲渡性預金の預入          | △ 90,530                              | △ 14,694                              |
| 定期預金及び譲渡性預金の解約          | 121,332                               | 33,966                                |
| 有価証券の購入による支出            | △ 2,801                               | △ 5,071                               |
| 有価証券の売却及び償還による収入        | 30,279                                | 4,960                                 |
| その他—純額                  | △ 214                                 | △ 1,853                               |
| <b>投資活動によるキャッシュ・フロー</b> | <b>△ 79,457</b>                       | <b>△ 168,833</b>                      |
| <b>財務活動によるキャッシュ・フロー</b> |                                       |                                       |
| 短期借入金の増減額 (△は減少)        | △ 135                                 | △ 10,000                              |
| 長期借入金の調達                | 11,739                                | 98,198                                |
| 長期借入金の返済                | △ 14,363                              | △ 49,518                              |
| リース負債の返済                | △ 20,829                              | △ 23,975                              |
| 配当金の支払額                 | △ 63,774                              | △ 70,117                              |
| 自己株式の取得による支出            | △ 24,111                              | △ 14                                  |
| 非支配持分の買取                | —                                     | △ 5,832                               |
| その他—純額                  | 0                                     | 1                                     |
| <b>財務活動によるキャッシュ・フロー</b> | <b>△ 111,473</b>                      | <b>△ 61,257</b>                       |
| 現金及び現金同等物に係る換算差額        | 16,375                                | 10,249                                |
| 現金及び現金同等物の増減額 (△は減少)    | 27,402                                | △ 40,629                              |
| 現金及び現金同等物の期首残高          | 386,727                               | 414,129                               |
| 現金及び現金同等物の期末残高          | 414,129                               | 373,500                               |

## SASB Index

京セラグループでは、「サステナビリティ会計基準審議会(SASB: Sustainability Accounting Standards Board)」の提供する「サステナビリティ会計基準(Sustainability Accounting Standard)」にもとづき、京セラグループにとって重要なサステナビリティ情報の開示を進めています。

京セラグループは複数業界に事業を展開していますが、主要業界として「Hardware」に属しており、その基準にもとづき開示しました。対象事業は、「ソリューションセグメント」のうち、「通信端末(スマートフォン・携帯電話)」と「情報機器(プリンター・複合機)」です。

| コード               | アカウントिंग/<br>アクティビティメトリクス                               | 実績/考察・分析の参照先   |  |    |    |    |                   |    |       |       |           |    |      |       |            |    |       |       |   |
|-------------------|---|--|--|----|----|----|-------------------|----|-------|-------|-----------|----|------|-------|------------|----|-------|-------|---|
|                   |   | 通信端末(スマートフォン・携帯電話)   | 情報機器(プリンター・複合機)  |    |    |    |                   |    |       |       |           |    |      |       |            |    |       |       |   |
| アカウントिंगメトリクス     |   |  |  |    |    |    |                   |    |       |       |           |    |      |       |            |    |       |       |   |
| 製品セキュリティ          |   |  |  |    |    |    |                   |    |       |       |           |    |      |       |            |    |       |       |   |
| TC-HW-230a.1      | 製品の情報セキュリティリスクの特定・対策への取り組みの説明                           | <ul style="list-style-type: none"> <li>● 製品の情報セキュリティリスクの特定・対策                             <ul style="list-style-type: none"> <li>・開示していません。</li> </ul> </li> <li>● 製品セキュリティを強化する製品/サービス/機能                             <ul style="list-style-type: none"> <li>WEB セキュリティ</li> </ul> </li> <li>● ISO 27001など、情報セキュリティマネジメント関連規格の取得状況                             <ul style="list-style-type: none"> <li>・ISO/IEC 27001(京セラ(株)北海道北見工場/大阪事業所(通信機器事業本部)、取得/更新日2020年11月10日、認証登録番号:IS 735576)</li> </ul> </li> </ul> | <ul style="list-style-type: none"> <li>● 製品の情報セキュリティリスクの特定・対策                             <ul style="list-style-type: none"> <li>WEB 複合機・プリンターのセキュリティ対策</li> </ul> </li> <li>● 製品セキュリティを強化する製品/サービス/機能                             <ul style="list-style-type: none"> <li>WEB セキュリティソリューション</li> <li>WEB ビジネスアプリケーション:コスト管理・セキュリティー</li> </ul> </li> <li>● ISO 27001など、情報セキュリティマネジメント関連規格の取得状況                             <ul style="list-style-type: none"> <li>・ISO/IEC 27001(京セラドキュメントソリューションズ(株)、取得/更新日:2017年11月17日、認証登録番号:IS 676497)</li> <li>・ISO/IEC 27017(京セラドキュメントソリューションズ(株)、更新日:2020年10月22日、認証登録番号:IS 735190)</li> </ul> </li> </ul> |    |    |    |                   |    |       |       |           |    |      |       |            |    |       |       |   |
| ダイバーシティ&インクルージョン  |   |  |  |    |    |    |                   |    |       |       |           |    |      |       |            |    |       |       |   |
| TC-HW-330a.1      | (1)マネジメント(役員・管理職)、(2)技術スタッフ、(3)その他の従業員の男女比、人種・民族別の構成(%) | <ul style="list-style-type: none"> <li>● 男女比                             <table border="1"> <thead> <tr> <th>従業員カテゴリ</th> <th>範囲</th> <th>女性</th> <th>男性</th> </tr> </thead> <tbody> <tr> <td>(1)マネジメント(役員・管理職)</td> <td>連結</td> <td>13.3%</td> <td>86.7%</td> </tr> <tr> <td>(2)技術スタッフ</td> <td>単体</td> <td>9.8%</td> <td>90.2%</td> </tr> <tr> <td>(3)その他の従業員</td> <td>単体</td> <td>23.0%</td> <td>77.0%</td> </tr> </tbody> </table> </li> <li>● 人種・民族別構成については、開示していません。</li> </ul>                          | 従業員カテゴリ  | 範囲 | 女性 | 男性 | (1)マネジメント(役員・管理職) | 連結 | 13.3% | 86.7% | (2)技術スタッフ | 単体 | 9.8% | 90.2% | (3)その他の従業員 | 単体 | 23.0% | 77.0% | <ul style="list-style-type: none"> <li>● WEB ダイバーシティ&amp;インクルージョンの推進</li> <li>● WEB ダイバーシティ&amp;インクルージョン</li> </ul> |
| 従業員カテゴリ           | 範囲  | 女性   | 男性   |    |    |    |                   |    |       |       |           |    |      |       |            |    |       |       |   |
| (1)マネジメント(役員・管理職) | 連結  | 13.3%  | 86.7%  |    |    |    |                   |    |       |       |           |    |      |       |            |    |       |       |   |
| (2)技術スタッフ         | 単体  | 9.8%   | 90.2%  |    |    |    |                   |    |       |       |           |    |      |       |            |    |       |       |   |
| (3)その他の従業員        | 単体  | 23.0%  | 77.0%  |    |    |    |                   |    |       |       |           |    |      |       |            |    |       |       |   |
| 製品ライフサイクルマネジメント   |   |  |  |    |    |    |                   |    |       |       |           |    |      |       |            |    |       |       |   |
| TC-HW-410a.1      | IEC 62474規格の報告対象物質を含む製品が収益の中で占める割合(%)                   | ● 100%   | ● 100%(北米向け)   |    |    |    |                   |    |       |       |           |    |      |       |            |    |       |       |   |

| コード            | アカウントिंग/<br>アクティビティメトリクス  | 実績/考察・分析の参照先  |  |
|----------------|--|---|--|
|                |  | 通信端末(スマートフォン・携帯電話)  | 情報機器(プリンター・複合機)  |
|                | IEC 62474規格の報告対象物質の使用を管理するための対策に関する説明                                  | ● WEB 環境製品・グリーン調達 「お取引先様と連携したグリーン調達の取り組み」、「製品環境規制への対応」  |  |
| TC-HW-410a.2   | EPEAT 基準または同等の環境評価基準の適格製品が収益の中で占める割合(%)                                | ● 79.4%(北米向け)   | ● 99.9%(北米向け)  |
|                | 環境配慮の方針と製品デザインへの反映を実現するための取り組みに関する説明                                   | <ul style="list-style-type: none"> <li>● WEB 環境製品・グリーン調達 「環境配慮コンセプト」、「プリンター・複合機の環境配慮設計」、「環境ラベルへの適合」</li> <li>● ドキュメントソリューション事業 WEB 製品のライフサイクル各段階での取り組み</li> </ul> |  |
| TC-HW-410a.3   | ENERGY STAR® 基準を満たす製品が収益の中で占める割合(%)                                    | ● スマートフォン・携帯電話は ENERGY STAR® 基準対象製品ではないため、開示対象外   | ● 99.9%(北米向け)  |
| TC-HW-410a.4   | 使用済み製品と電気電子機器廃棄物の回収量(t)とリサイクルした割合(%)                                   | ● 日本市場においては、モバイル・リサイクル・ネットワーク(MRN)に参加し、他社と共同で回収・再資源化の取り組みを行っていますが、当社製品の回収量とリサイクル量については、開示していません。<br>WEB 資源循環の取り組み 「製品リサイクルの取り組み」                                  | <ul style="list-style-type: none"> <li>● 回収量:2,392t (日本市場、トナーコンテナ含む)</li> <li>● リサイクル割合:78.7%</li> </ul>   |
| サプライチェーンマネジメント |  |   |  |
| TC-HW-430a.1   | RBA 第三者監査(VAP:行動規範の順守状況評価)または同等の評価を受けた一次サプライヤーの(a)全施設、(b)高リスクの施設の割合(%) | ● WEB サプライチェーン管理 「ESG側面からのサプライチェーンCSR評価について」  |  |
| TC-HW-430a.2   | 一次サプライヤーのRBA 第三者監査または同等の監査での(1)不適合率および(2) (a)最優先不適合、(b)その他の不適合の是正率(%)  |   |  |
| 原材料調達          |  |   |  |
| TC-HW-440a.1   | クリティカルマテリアルの使用に関するリスク管理の説明   | <ul style="list-style-type: none"> <li>● WEB サプライチェーン管理 「サプライチェーンBCP調査」、「責任ある鉱物調達への取り組み」</li> <li>● WEB 災害に強い企業づくり 「サプライチェーンに関するBCPの取り組み」</li> </ul>              |  |
| アクティビティメトリクス   |  |   |  |
| TC-HW-000.A    | 製品カテゴリ別の製造ユニット数(百万台)   | ● 2.0百万台  | ● 1.7百万台   |
| TC-HW-000.B    | 製造施設面積(千m <sup>2</sup> )   | ● 京セラ株式会社 北海道北見工場: 7.6千m <sup>2</sup>   | <ul style="list-style-type: none"> <li>● 京セラドキュメントソリューションズ株式会社枚方工場:46千m<sup>2</sup></li> <li>● 京セラドキュメントテクノロジー石龍工場(中国):137千m<sup>2</sup></li> <li>● 京セラドキュメントテクノロジーベトナム工場:200千m<sup>2</sup></li> </ul> |
| TC-HW-000.C    | 企業が所有する施設での生産量の割合(%)   | ● 100%  | ● 100%   |

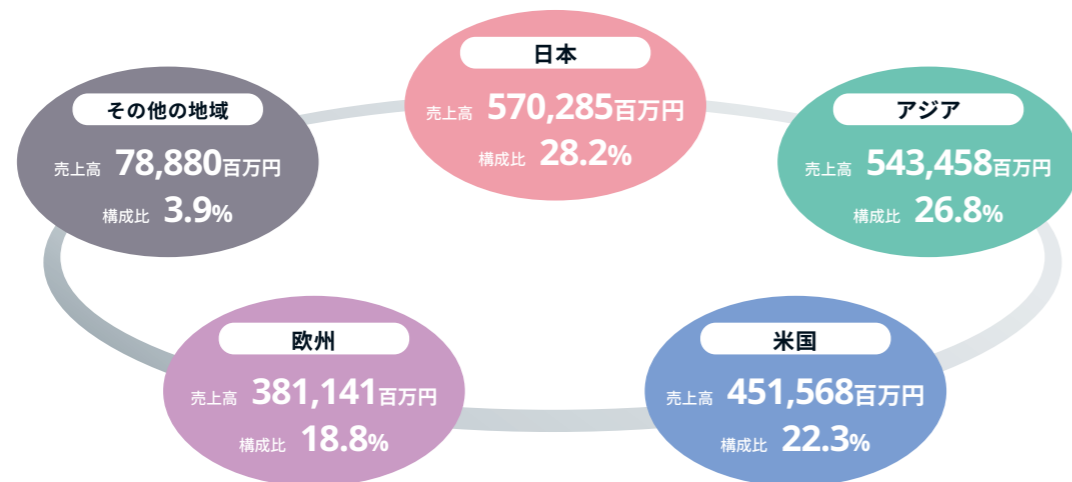
## 会社概要 (2023年3月31日現在)

|          |   |         |                                 |
|----------|---|---------|---------------------------------|
| 設立       | 1959年4月1日   | 上場市場    | 東証プライム市場(6971)                  |
| 本社       | 京都市伏見区竹田鳥羽殿町6番地   | 決算日     | 3月31日                           |
| 資本金      | 115,703百万円  | 株主確定基準日 | 定時株主総会、期末配当 3月31日<br>中間配当 9月30日 |
| 連結売上高    | 2,025,332百万円  | 定時株主総会  | 6月                              |
| グループ会社数  | 298社(京セラ(株)を含む)   |         |                                 |
| グループ従業員数 | 81,209名(国内:28,555名、海外:52,654名)<br>(持分法適用子会社、持分法適用関連会社は除く) |         |                                 |

## 主なグループ会社 (2023年3月31日現在)

|  |  |
|--|--|
| <p><b>日本</b></p> <ul style="list-style-type: none"> <li>京セラインダストリアルツールズ株式会社</li> <li>京セラコミュニケーションシステム株式会社</li> <li>京セラドキュメントソリューションズ株式会社</li> <li>京セラドキュメントソリューションズジャパン株式会社</li> <li>京セラ興産株式会社</li> </ul>  | <p><b>欧州</b></p> <ul style="list-style-type: none"> <li>KYOCERA Europe GmbH</li> <li>KYOCERA Document Solutions Deutschland GmbH</li> <li>TA Triumph-Adler GmbH</li> <li>KYOCERA Document Solutions Europe B.V.</li> <li>KYOCERA UNIMERCO A/S</li> </ul>                           |
| <p><b>アジア</b></p> <ul style="list-style-type: none"> <li>京セラ(中国)商貿有限公司</li> <li>東莞石龍京セラ有限公司</li> <li>京セラ弁公設備科技(東莞)有限公司</li> <li>京セラ韓国株式会社</li> <li>KYOCERA Vietnam Company Limited</li> <li>KYOCERA Document Technology Vietnam Co., Ltd.</li> <li>KYOCERA (Thailand) Co., Ltd.</li> <li>KYOCERA Asia Pacific Pte. Ltd.</li> </ul> | <p><b>北米</b></p> <ul style="list-style-type: none"> <li>KYOCERA International, Inc.</li> <li>KYOCERA AVX Components Corporation</li> <li>KYOCERA SENCO Industrial Tools, Inc.</li> <li>KYOCERA Industrial Tools, Inc.</li> <li>KYOCERA Document Solutions America, Inc.</li> </ul> |

## グローバルネットワーク (2023年3月31日現在)



## 会社の株式に関する事項 (2023年3月31日現在)

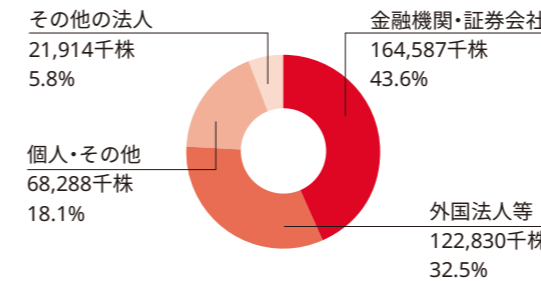
|          |                                       |
|----------|---------------------------------------|
| 発行可能株式総数 | 600,000,000株                          |
| 発行済株式総数  | 377,618,580株<br>(うち自己株式数 18,705,580株) |
| 株主数      | 59,745名                               |

### 大株主 (上位 10 名)

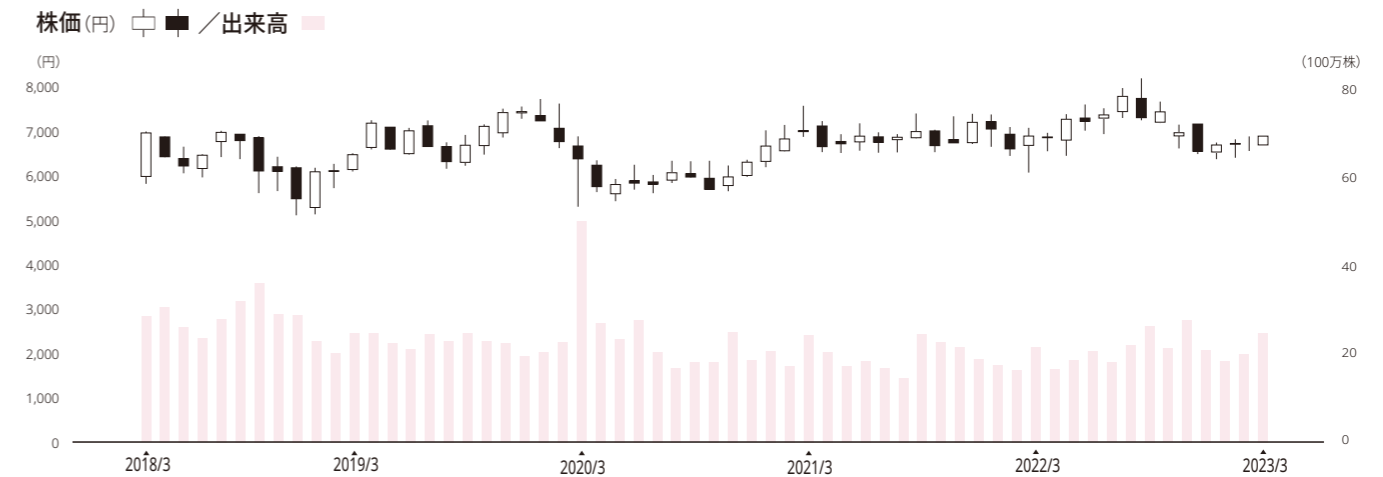
| 株主名   | 持株数 (千株) | 持株比率 (%) |
|---|----------|----------|
| 日本マスタートラスト信託銀行株式会社 (信託口)                      | 80,802   | 22.51    |
| 株式会社日本カストディ銀行 (信託口)                           | 33,179   | 9.24     |
| 株式会社京都銀行                                      | 14,436   | 4.02     |
| SSBTC CLIENT OMNIBUS ACCOUNT                  | 10,527   | 2.93     |
| 公益財団法人稲盛財団                                    | 9,360    | 2.61     |
| 京セラ自社株投資会                                     | 6,759    | 1.88     |
| STATE STREET BANK WEST CLIENT - TREATY 505234 | 5,704    | 1.59     |
| 金澤 しのぶ  | 5,237    | 1.46     |
| 稲盛 瑞穂   | 5,237    | 1.46     |
| 株式会社三菱 UFJ 銀行                                 | 5,077    | 1.41     |

(注) 持株比率は、自己株式を控除して計算しています。

### 所有者別株式分布状況



## 株価の推移 (2018年3月31日～2023年3月31日)



## 株主総利回り (TSR)

|                | 2019/3 | 2020/3 | 2021/3 | 2022/3 | 2023/3 |
|----------------|--------|--------|--------|--------|--------|
| 京セラ株式会社 (%)    | 110.6  | 111.7  | 124.3  | 125.0  | 128.4  |
| 配当込み TOPIX (%) | 95.0   | 85.9   | 122.1  | 124.6  | 131.8  |

・株主総利回りは、2018年3月末の株価を基準(100)として計算しています。

## 1株当たり年間配当金・連結配当性向

|            | 2019/3 | 2020/3 | 2021/3 | 2022/3 | 2023/3 |
|------------|--------|--------|--------|--------|--------|
| 配当金(円)     | 140    | 160    | 140    | 180    | 200    |
| 連結配当性向 (%) | 49.1   | 53.8   | 56.2   | 43.8   | 56.1   |

・2019年3月期の1株当たり配当金は創立60周年記念配当20円を含んでいます。