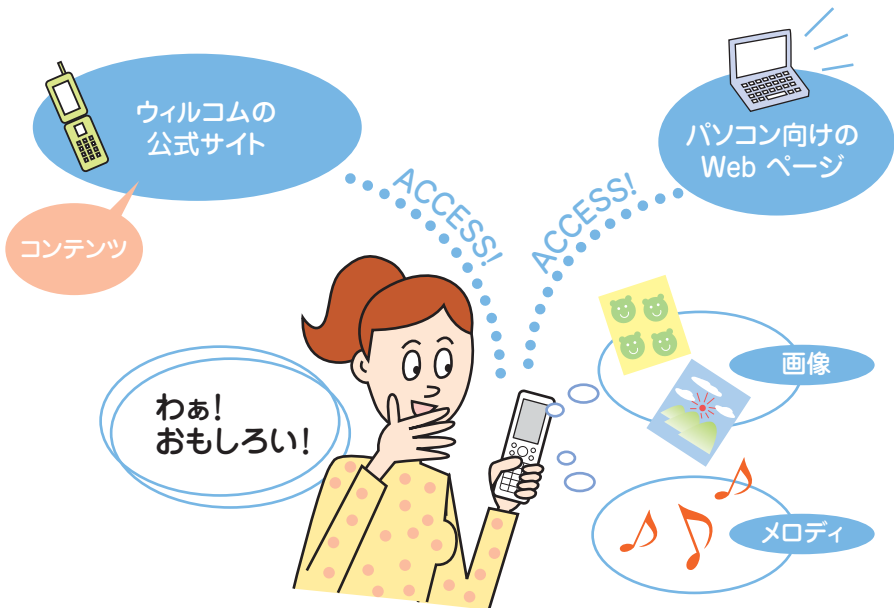


インターネット機能について

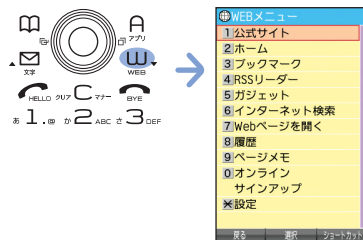
ウィルコム公式の公式サイトや携帯電話用に作られたWebページだけでなく、パソコン向けのWebページにもアクセスすることができます。ご利用の前には、オンラインサインアップ（無料）を行ってください。オンラインサインアップを行っていないときは、「オンラインサインアップをする」（→14ページ）をご参照ください。



Webページを見る

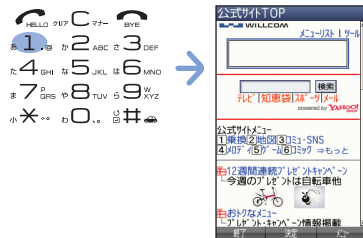
ここでは、例としてウィルコム公式サイトにアクセスします。

① 待受画面で **W** を押す。



② ① 「公式サイト」を押す。

ウィルコムの公式サイトにアクセスします。
インターネットに接続すると、「**W**」が表示されます。

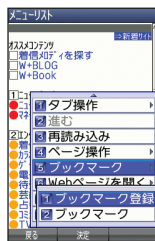


③ **W** を押してお好みのWebページを選び **決定** を押す。

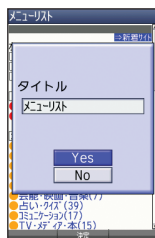


<p>W 【戻る】 または C を押す</p>	<p>前の画面に戻る</p>
<p>W を押す</p>	<p>Webページの接続を終了する (W が消えます)。 接続を終了しても直前まで見ていたWebページと本機が記憶しているインターネット画面を表示させることができます。 インターネット画面表示を終了させるにはもう一度 W を押す</p>

3 5 「ブックマーク」を押す。



4 1 「ブックマーク登録」を押す。



5 「Yes」を選び●【決定】を押す。



BAUMを使いこなそう!

最終章まで目を通していただき、ありがとうございました。

1～10章では、本機の基本的な機能を中心に説明してきました。そこで・・・11章「BAUMを使いこなそう！」では基本機能を組み合わせた便利な使いかたについて、いくつかご紹介します。

本機には、まだまだたくさんの便利な使いかたがあります。本機の活躍の場がどんどんひろがっていきますように！



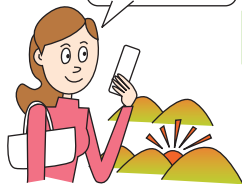
撮影した写真を壁紙にしよう！

本機で撮った旅先の写真やおもしろ写真など、自分のお気に入りの1枚を壁紙に設定しましょう。

旅行先で…

わあー！素敵な風景。
写真撮っちゃおう！

まずは「Camera」
を選んで…。



次は「フォト撮影」を
選んで…っと。



これで大丈夫！

撮影！！



わーい！
いい写真が撮れたわ～！

保存してOK！



ホテルの部屋で…

今日撮った風景を
壁紙にしよう～と♪



まずは「Functions」の
「画面／照明」の「ディスプレイ」
の「壁紙設定」で壁紙に設定ね。

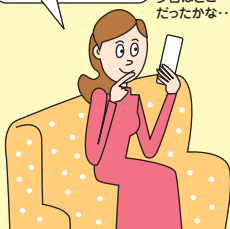


次は「データフォルダ」を
選ぶでしょー…。



それから
写真を選ぶのね。

えーと、
夕日はどこ
だったかな…



あつた！あつた！


決定を
押して…

やったー。
壁紙にできた！



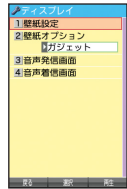
写真を撮る

画面やキー操作の詳しい説明は、「写真を撮影する」(→57ページ)をご参照ください。

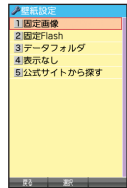
- 1 待受画面で○【メニュー】を押す▶⊕で「Camera」を選び○【選択】を押す。
- 2 ①「フォト撮影」を押す。
- 3 被写体にレンズを向けて○【撮影】を押す。
- 4 ○【保存】を押す▶を押す。
撮った写真(画像)は、データフォルダの「フォト」フォルダに保存されます。

撮った写真(画像)を壁紙にする

- 5 待受画面で○【メニュー】を押す▶
③を押す▶①「ディスプレイ」を押す。



- 6 ①「壁紙設定」を押す。

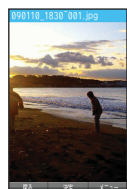


- 7 ③「データフォルダ」を押す。

データフォルダの「フォト」フォルダが表示されます。
Ⓐ【再生】を押すと写真(画像)が再生され確認することができます。



- 8 ⊕で壁紙にしたい写真(画像)を選び
○【選択】を押す。



- 9 ○【決定】を押す。

好きな曲をダウンロードして 着信メロディにしよう！

着信メロディ



Webページからダウンロードしたメロディを着信音やメール受信音、アラーム音などに設定することができます。

最新の曲や、お気に入りの曲を着信メロディにしてみましょう。



Webページから着信メロディをダウンロードする

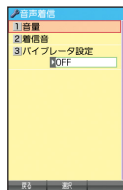
いろいろなWebページから着信メロディをダウンロードすることができます。ここでは、「公式サイト」からダウンロードする方法を説明します。なお、着信メロディはダウンロードするときに課金されるものもあります。各サイトの利用規約をご覧ください、ダウンロードしてください。

- 1 待受画面で○【メニュー】を押す▶□2を押す▶
 - 1 「音声着信」を押す。
- 2 □2 「着信音」を押す。
- 3 □4 「公式サイトから探す」を押す▶□1 「はい」を押す。
「公式サイト」の内容は、予告なく変更されることがあります。
- 4 お好きなサイトに接続し、画面の指示に従ってダウンロードする。

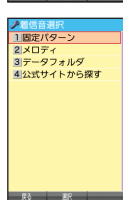
ダウンロード中にキー操作を行うと、正しくダウンロードができない場合があります。ダウンロードしたメロディは、データフォルダの「サウンド」フォルダに保存されます。

ダウンロードした曲を着信メロディにする

- 5 待受画面で○【メニュー】を押す▶□2を押す▶□1 「音声着信」を押す。



- 6 □2 「着信音」を押す。



- 7 □3 「データフォルダ」を押す。
データフォルダの「サウンド」フォルダが表示されます。

- 8 ◀で設定したい着信メロディを選び
○【選択】を押す。

メロディを選んだ状態で□【再生】を押すと、メロディを再生することができます。

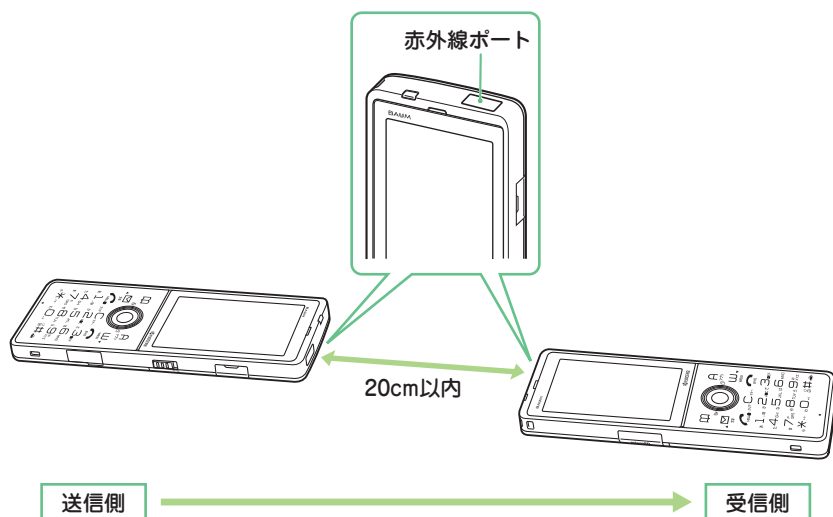
赤外線通信を使って電話番号やEメール アドレスを送る／受け取る

赤外線通信



赤外線通信の機能を持つ機器と、アドレス帳や写真データなどのさまざまなデータを送受信することができます。

ここでは、電話番号やEメールアドレス（プロフィールデータ）を相手と送受信する方法を説明します。

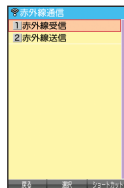


赤外線の通信距離は20cm以内です。また、データの送受信が終わるまで、本機の赤外線ポートを相手側の赤外線ポート部分に向けたまま動かさないでください。

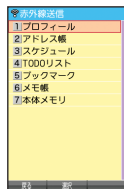
● 自分の電話番号やEメールアドレスを送る ●

プロフィールに登録されている自分の電話番号やEメールアドレスを、赤外線通信を使って相手に送ります。

1 待受画面で●【メニュー】を押す▶●で「Ir comm」を選び●【選択】を押す。



2 ② 「赤外線送信」を押す。



3 ① 「プロフィール」を押す▶●【選択】を押す。



4 相手側を受信待ちにした後、本機と相手側の赤外線ポートを向かい合わせる▶送信開始
ディスプレイに「送信しました」のメッセージが表示されたら送信は完了です。



●BAUMを使うことなやう！

！ 知っ得

- 自分の電話番号やEメールアドレスを送るには、以下の手順でも行えます。
待受画面で●【メニュー】▶□▶A【データ送信】▶①「赤外線送信」

● 相手の電話番号やEメールアドレスを受け取る ●

相手の電話番号やEメールアドレス（プロフィールデータ）を、赤外線通信を使って受け取ります。

1 待受画面で●【メニュー】を押す▶●で「Ir comm」を選び●【選択】を押す。



2 1 「赤外線受信」を押す。

赤外線受信待ち状態になります。



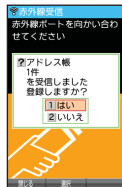
3 本機と相手側の赤外線ポートを向かい合わせる
▶ 受信開始

データを受け取るとディスプレイに登録するかどうかのメッセージが表示されます。




4 1 「はい」を押す。

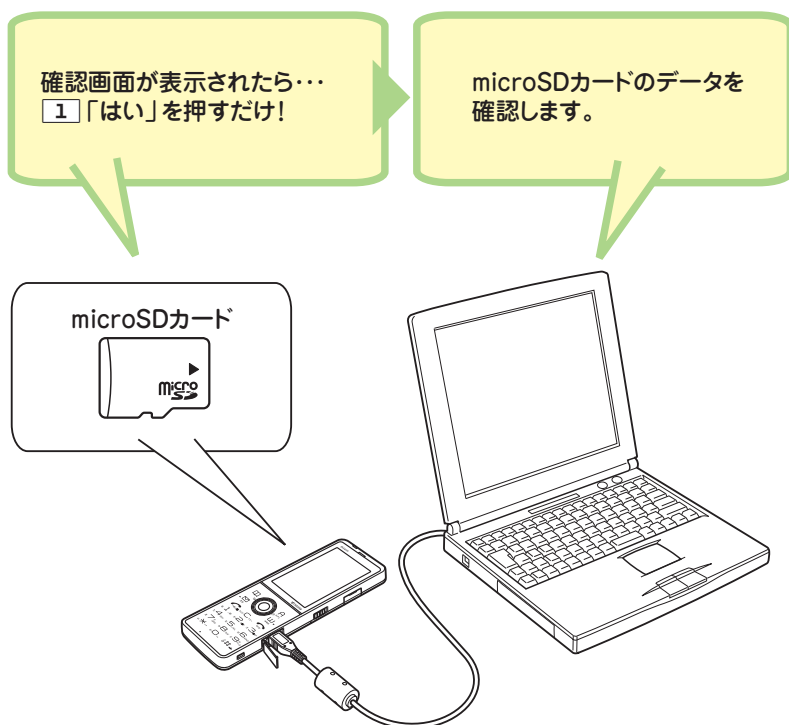
本機のアドレス帳に登録される際、相手がプロフィールデータに名前を登録している場合は、相手の電話番号やEメールアドレスとともに名前も登録されます。



microSDカードに保存しているデータを パソコンで確認しよう！ マスストレージ

 microSDカードに保存している写真などのデータを、パソコンの画面で確認することができます。本機のmicroSDカードをパソコンの外部メモリのように利用できます。

パソコンの電源を入れた後、本機とパソコンをUSBケーブルで接続します。



操作を終了するとき（本機／パソコンからUSBケーブルを抜くとき）は、必ずパソコンから操作してください。

microSDカードのフォルダ構成については、取扱説明書「マスストレージ接続時に表示されるフォルダとデータの種類」(→204ページ)をご参照ください。

アルファベット

ACアダプタ	9
BAUMを使いこなそう!	85
Eメールアドレスを取得する	14
Eメールへ添付	60
Eメールってなに?	61
Eメールを送る	62
Java™アプリ	4
Webページを見る	81

あ

アイコンの見かた	11
アドレス帳	46
新しく登録する	46
アドレス帳から電話をかける	49
かかってきた電話番号を登録する	52
受信したEメールアドレスを登録する	71
登録した内容を修正する	50
安全運転モード	3、30
インターネット	80
Webページを見る	81
インターネット機能について	80
画面表示モード	82
公式サイト	81
ブックマークからWebページを見る	84
ブックマークに登録する	82
ウィルコムへのお問い合わせ	裏表紙
お気に入りメニュー	表紙の裏
オンラインサインアップ	12、14

か

各部の名称	8
壁紙設定	87
カメラ	54
カメラのキー操作	54
撮影した写真を見る	59
撮影する	57
撮影モード	56
撮影モードを切り替える	58
写真をEメールで送る	60
上手な撮影のしかた	55
マクロ(接写)モード	58
容量	56
画面表示モード	82
キーの説明	8
キーの文字割り当て	39
キーロックをかける	37
基本メニュー	表紙の裏
京セラへのお問い合わせ	裏表紙の裏
公式サイト	81

さ

撮影した写真を壁紙にする	86
撮影した写真を見る	59
撮影する	57
撮影モード	56
撮影モードを切り替える	58
自分のEメールアドレスを見る	15
自分の電話番号を見る	15
写真をEメールで送る	60
充電のしかた	9
受信拒否を登録する	77
受信した画像を保存する	74
受信した画像を見る	73
受信したメールを読む	69、70
受話音量を変える	31
新着メールを読む	69
赤外線通信	90
装飾	65
ソフトウェア更新	16

た

卓上ホルダ	9
着信音	26、88
着信音の大きさを変える	28
着信音の種類を変える	26、88
着信拒否	22
設定する前に	22
電話番号を登録する	24
着信パターン	26
着信メロディ	88
着信メロディを設定する	88
着信履歴	21
通常変換	41
ディスプレイ	8、11
デコラティブメール	65
電源	5、10
伝言メモ	32
解除する	33
再生する	34
削除する	35
設定する	32
電波状態	5、10
添付	60、73、74
電話の使いかた	19
電話を受ける	20
電話をかけ直す	21
電話をかける	19
着信履歴	21
発信履歴	21
不在着信	21
ワン切り	21

な

入力モードを切り替える	38
-------------	----

は

バージョンアップ	16
発信履歴	21
バッテリー	5、10
バッテリー残量	5、10
不在着信	21
ブックマークからWebページを見る	84
ブックマークに登録する	82
ブラウザ	4
プロフィール	15
返信する	75

ま

マクロ（接写）モード	58
マストストレージ	93
待受画面	11
マナートーク®	31
マナーモードの設定	30
マナーについて	2
メール	61
Eメールってなに？	61
Eメールを送る	62
受信拒否を登録する	77
受信したEメールアドレスを登録する	71
受信した画像を見る	73
受信した画像を保存する	74
受信したメールを読む	69、70
返信する	75
迷惑メール防止	77
ライトメールってなに？	61
ライトメールを送る	66
迷惑メール防止	77
メインメニュー	表紙の裏
目次	6
文字サイズを変える	44
文字を入力する	38
Eメールアドレスを入力する	42
絵文字を入力する	43
キーの文字割り当て	39
通常変換	41
名前を入力する	40
入力モードを切り替える	38
予測変換	40

や

予測変換	40
------	----

ら

ライトメールってなに？	61
ライトメールを送る	66

わ

ワン切り	21
------	----

BAUM™

iWnn

FontAvenue

ACCESS™

NetFront®
Mobile Client Suite



microSD™

YAHOO!
JAPAN®

R25式
モバイル

Java
POWERED

L25 mobile

BAUMロゴは京セラの商標です。

BAUM™ は京セラの商標です。

「しっかリンク」、「撮速メール」、「マナートーク」は京セラの登録商標です。

IrDA Protocol Stack [DeepCore®3.0+] © E-Globoledge Corp. All Right Reserved.

日本語変換はオムロンソフトウェア（株）のiWnnを使用しています。

"iWnn V1"(c) OMRON SOFTWARE, Co. Ltd. 2009 All Rights Reserved.

本製品には、NECのフォント「FontAvenue」を使用しています。

FontAvenueは、日本電気株式会社の登録商標です。

本製品のTCP/IPは、図研エルミック株式会社のKASAGO TCP/IPを搭載しています。

本製品は、株式会社ACCESSのNetFront Mobile Client Suiteを搭載しています。

ACCESS、ACCESSロゴ、NetFrontは、株式会社ACCESSの日本国、米国またはその他の国における登録商標または商標です。

© 2010 ACCESS CO., LTD. All rights reserved.


本製品の一部分に、Independent JPEG Groupが開発したモジュールが含まれています。

MascotCapsule® は株式会社エイチアイの日本国内における登録商標です。

Java and all Java based trademarks and logos are trademarks or registered trademarks of Oracle and/or its affiliates.

「FeliCa」は、ソニー株式会社が開発した非接触ICカードの技術方式です。

「FeliCa」は、ソニー株式会社の登録商標です。

 は、フェリカネットワークス株式会社の登録商標です。

「おサイフケータイ」は、株式会社NTTドコモの登録商標です。

「Edy（エディ）」はビットワレット株式会社が管理するプリペイド型電子マネーサービスのブランドです。

本製品はAdobe Systems IncorporatedのAdobe® Reader® テクノロジーを搭載しています。

Copyright © 1984-2009 Adobe Systems Incorporated. All rights reserved.

Adobe、およびReaderは、Adobe Systems Incorporated（アドビ システムズ社）の米国ならびにその他の国における登録商標または商標です。

本製品はAdobe Systems IncorporatedのAdobe® Flash® Lite™ テクノロジーを搭載しています。

Adobe Flash Lite Copyright © 2003-2009 Adobe Systems Incorporated. All rights reserved.

Adobe、Flash、およびFlash LiteはAdobe Systems Incorporated（アドビシステムズ社）の米国ならびにその他の国における登録商標または商標です。

Microsoft、Windows、Windows Vista、Excel、PowerPoint、およびOutlookは米国Microsoft Corporationの米国およびその他の国における登録商標です。

MacおよびMac OSは、米国および他の国々で登録されたApple Inc.の商標です。

QRコードは、株式会社デンソーウェブの登録商標です。

miniSD™ およびmicroSD™ はSDアソシエーションの商標または登録商標です。

「Yahoo!」および「Yahoo!」「Y!」のロゴマークは、米国Yahoo! Inc.の登録商標または商標です。

Google、およびロゴはGoogle Inc.の登録商標です。

mixi及びmixiロゴは、株式会社ミクシィの登録商標です。

R25式及びR25ロゴは株式会社リクルートの登録商標です。

L25及びL25ロゴは株式会社リクルートの登録商標です。

本かんたんマニュアルに記載の会社名・商品名は各社の登録商標または商標です。

京セラへのお問い合わせ

通信機器・操作方法に関するご相談、お問い合わせ

下記のような内容は京セラ通信お客様相談室にお問い合わせください。

- ・製品の仕様および使い方について
- ・USBドライバのインストール方法について

京セラ通信お客様相談室

ウィルコム電話・一般電話・携帯電話
などから

0120-500-349 (無料)

- ・受付時間：平日 9:00～19:00 土曜・日曜・祝日 9:00～17:30
 - ・都合により休業する場合がございます。
 - ・受付時間を予告なく変更することがありますのでご了承ください。
 - ・IP電話 (050-XXXX-XXXX)からは接続できない場合があります。

- 京セラのお問い合わせ窓口ではご契約の変更、通話料金のお問い合わせ、電話機の紛失処理等の対応はできませんので、ウィルコムサービスセンターにお問い合わせ下さい。

PHSの修理、オプション品に関するお問い合わせ

下記のような内容は京セラテクニカルサービスセンターにお問い合わせください。

- ・オプション品購入のご相談について
- ・修理のご相談について

京セラテクニカルサービスセンター

ウィルコム電話・一般電話・携帯電話
などから

0120-994-723 (無料)

- ・受付時間：9:00～12:00 13:00～17:00 (土・日・祝日定休)
 - ・定休日以外に年末年始、ゴールデンウィーク、夏期休暇、設備点検日などは休業いたします。
 - ・受付時間を予告なく変更することがありますのでご了承ください。
 - ・IP電話 (050-XXXX-XXXX)からは接続できない場合があります。

- 修理に関するお問い合わせは、ウィルコムサービスセンターでも受け付けております。
- オプション品は下記からでもご購入いただくことができます。
 - ・京セラホームページ
http://www.kyocera.co.jp/prdct/telecom/consumer/phs_op1.html
 - ※商品代金のお支払いにウィルコムサポートコインはご使用できません。

ホームページからのお問い合わせ

機器に関するご相談、お問い合わせは、京セラホームページからも行えます。

- ・京セラホームページ
<http://www.kyocera.co.jp/>
E-mailでのお問い合わせページ
サポート・お問い合わせを選択し、その他のお問い合わせから [E-mailでのお問い合わせ](#) を選択し
お客様相談室ご質問のページに必要な事項を記入してお問い合わせ下さい。

京セラのお問い合わせ窓口における個人情報のお取り扱いについて

ご相談、お問い合わせやオプション品のご注文の際に入手したお客様の個人情報をお客様の同意なしに業務委託先以外の第三者に開示・提供することはありません。(法令により定められた場合を除く)
お客様の個人情報は製品・修理・オプション品に関するご相談、お問い合わせやオプション品販売に関する業務のみ利用し、その他の目的では利用いたしません。

京セラ株式会社

〒612-8501 京都市伏見区竹田鳥羽殿町6番地

通信機器関連事業本部

〒224-8502 神奈川県横浜市都筑区加賀原2-1-1

<http://www.kyocera.co.jp/>

<http://www.kyocera.co.jp/prdct/telecom/consumer/>

ウィルコムへのお問い合わせ

ウィルコムの総合サービスに関するお問い合わせ

下記のような内容はウィルコムサービスセンターにお問い合わせください。

- ・ご契約内容（加入・変更・引越等）
- ・月額基本料金・通話料等
- ・オプションサービス・修理のご相談について
- ・サービスエリア
- ・電話機の紛失
- ・その他、通信サービスについて

ウィルコムサービスセンター

ウィルコムの電話/通信機器から

局番無しの116（無料）

一般加入電話・携帯電話などから

0120-921-156（無料）

・受付時間： 9:00～20:00（年中無休）

※お申し込み、各種お手続きは、一部を除き自動音声応答にて24時間受付けております。
番号をよくお確かめのうえ、おかけください。

- お電話でのお問い合わせ・お手続きにはウィルコム電話番号とご契約時にお決め頂いた暗証番号（4桁）が必要です。
あらかじめご準備のうえ、お問い合わせ・お手続きをお願いいたします。

ウィルコムのデータ通信に関するお問い合わせ

ウィルコムの電話・通信機器から

局番無しの157（無料）

一般加入電話・携帯電話などから

0120-921-157（無料）

・受付時間： 9:00～20:00（年中無休）

※お申し込み、各種お手続きは、一部を除き自動音声応答にて24時間受付けております。
番号をよくお確かめのうえ、おかけください。

インターネットからのお手続き

コース変更/住所変更等はインターネット上でも行えます。
ウィルコムストア「My WILLCOM」

<https://store.willcom-inc.com/my/>

店舗でのご相談、お手続き

ウィルコムプラザ・ウィルコムカウンターでも各種ご相談・お手続きを承っております。
最寄のウィルコムプラザおよびウィルコムカウンターは下記ウィルコムホームページのショップ検索で検索することができます。
事前に各店舗のお取り扱い業務とお持ちいただくものをご確認ください。

www.willcom-inc.com/go/shop/